

Kirami® Merialumiiniset Kuumakylpyaltaat

Käyttöohjeet

Mallit A1400, A2000, A2300 ja A3000,
sekä A1400TW, A2000TW, A2300TW ja A3000TW
Vuosimallista 2010 eteenpäin



Huomaa minimitäyttö sivu 4!!!

Asennus

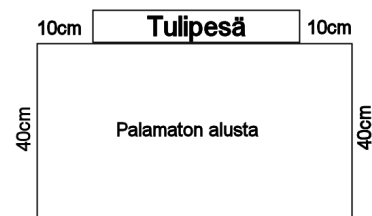
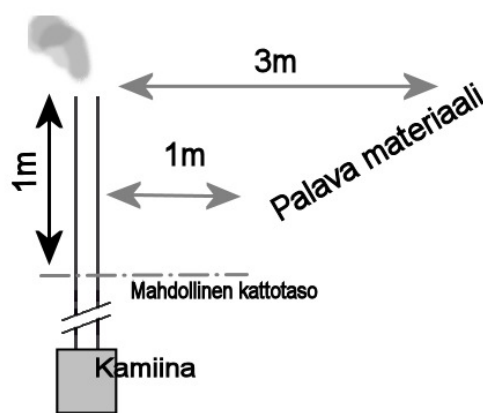
Tuote on tarkoitettu vain ulkokäyttöön.

On tärkeää sijoittaa allas tasaiselle alustalle, joka kestää täyden altaan painon. Pohjan voi tasata kivimurskeella (kuva oikealla) tai jos haluaa kiinteämmän pohjan, sen voi valaa betonista. Kamiina ei saa olla alaspäin kallellaan, jotta se tyhjenee kunnolla. Jos kamiinaan jää vettä, se saattaa pakkasella jäätyessään rikkoa kamiinan. Alumiinialtaan alle suosittelemme lisäksi ohutta styroksi- tai uretaani-levyä lämpöeristeeksi maasta.



Paloturvallisuus

Mikäli allas sijoitetaan lähelle rakennuksia, esim. terrassin reunaan, on tarkistettava, että savupiippu on riittävän kaukana kaikista palavista rakenteista. Etäisyys on muistettava tarkistaa sekä sivu- että korkeussuunnassa, jotta syttymisvaaraa ei ole. Sivusuunnassa kolme (3) metriä piipun suusta on minimietäisyys palaviin materiaaleihin. Piipun muulta osalta riittää pienempikin etäisyys sivusuunnassa. Mikäli piippu on lähempänä, pitää käyttää erikseen hankittavaa eristettyä piippua. Katon läheisyydessä tai mahdollisesti sen läpi viettäessä tulee läpäisevän eristetyn piipun pään olla vähintään yksi (1) metri yli katon. Paikalliselta paloviranomaiselta voi kysyä lisätietoja.



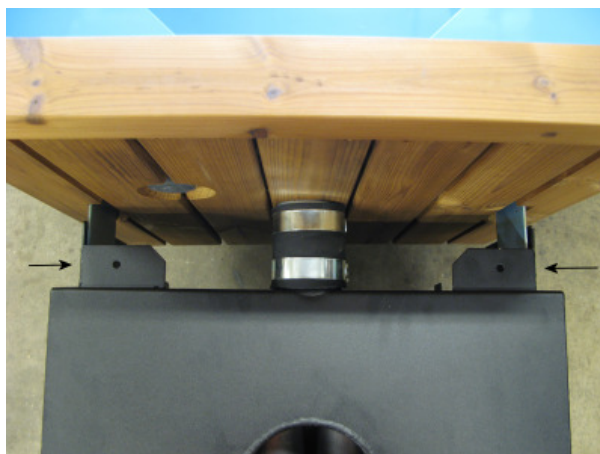
Huomaa myös pesän edustan paloturvallisuus, eli tulipesän edessä ei saa olla helposti syttyvää materiaalia, käytännössä edessä tulee olla kuvan mukainen alue palamatonta materiaalia, kuten betonia, hiekkaa tai metallilevyä.

Vedenpoisto

Ota myös huomioon veden poiston paikka. Poisto voidaan kytkeä joko kaminaa vastapäätä tai kaminan edessä olevalle sivulle. Toinen poisto pidetään tulpattuna. Poistona toimii palloventtiili, jossa on 1 ¼" sisäkierre. Suunnittele altaasi sijoituspaikka siten, että veden tyhjentäminen ei aiheuta ongelmia. Parhaan tyhjenemisen saavuttamiseksi voi altaan asentaa hieman kallelleen kohti veden poistoaukkoa. Poistoputken saa helposti kiinnitettyä letkuliittimellä jatkoletkun, jotta veden poistuminen käy helpommin. Altaan pohjalle saattaa jäädä hieman vettä, se ei haittaa talvella, mutta sen saa pois rätillä putsamalla. Huomaa myös että palloventtiili tulee jättää kylmällä säällä vain puoliksi auki, ettei se jäädy rikki. Käytä kaikissa putkikierrelitoksissa putkitekijä.

Kaminan kiinnitys

Mikäli allas on toimitettu osissa (tee-se-itse-mallit), eli allas ja kamiina ovat erikseen, on allas koottava käyttövalmiiksi. Kokoaminen on yksinkertainen toimenpide. Kamiina liitetään altaaseen kahdella kumiletkulla sekä kiinnityskorvilla (kuva oikealla). Kumiletkut kiristetään putkikiristimillä molemmista päistään. Jotta kiristimet kiristyisivät tasaisesti, eikä letku menisi rypyille, kannattaa letkun sisä- ja ulkopinnoille ruiskauttaa silikonisprayta tai muuta liukastetta, jonka kumiset letkut kestävät (ei kuitenkaan mineraaliöljyä). Vuoden 2010 malleista alkaen erillisiä välikorvia ei ole, vaan kamiinan korvat jäävät altaan korvien väliin ja ne kiinnitetään mukana tulevilla porautuvilla ruuveilla (nuolet kuvassa) ainakin kaksi ruuvia kummallekin puolelle. Samalla ruuvauksella voidaan kiinnittää mahdolliset koristelaudat kamiinaan. Koristelaudat voidaan alapäästään kiinnittää myös kaminassa olevaan apukorvaan, jotta laudat istuvat tukevasti..

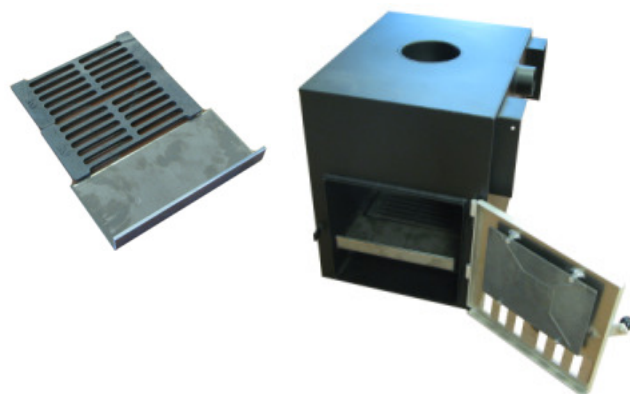


Kaminan kuuluu jäädä ilmaan, eli se roikkuu letkujen ja kiinnityskorvien varassa.

Mikäli kamiina asennetaan kauemmaksi altaasta (tähän tarvitaan väliputket, jotka saa erikseen tilaamalla ja erityinen tyhjennyksellä ja ilmauksella varustettu kamiina). Tällöin kamiinan yläreunaan ruuvataan kiinni mukana tuleva ilmausventtiili. Mikäli kamina on kytketty kauemmas, tulee kamina tällöin olla tuettu pohjastaan.

Arinat

Kaminaan tulee kaksi kappaletta ritiläarinoita ja yksi umpinainen L-rauta. Ne asetetaan kaminaan kannattamille kuvan osoittamalla tavalla. L-rauta on tarkoitettu pesässä etummaisiksi taitettu reuna ylöspäin, näin se toimii ilmanohjaimena ja samalla pitää polttopuut paremmin pesässä.



Piipun kokoaminen

Savupiippu toimitetaan erillisessä laatikossa ja se koostuu neljästä osasta (kuva alla), ja se pitää koota. Hattu koostuu rungosta ja hatusta, joka kiinnitetään siipimuttereilla runkoon, kuvassa hattu on jo koottu. Hattua on kahta mallia, kipinäverkollinen (C) tai avonainen (D), joista paketissa on tilauksen mukaan toinen.



Verkollinen hattu (C) pujotetaan sisään toisen kappaleen (B) tasaiseen päähän, niin että se jää paikalleen kannatinlevikkeiden varaan. Avonainen hattu (D) taas tulee kappaleen (B) tasaisen pään ulkopuolelle ja se kiristetään siihen sisään rakennetulla kiristimellä.

Tämän jälkeen liitetään mukaan toinen kappale (B), jolloin alimmaksi pääksi jää putken supistettu pää. Seuraavaksi

pujotetaan koottu piippu suojaritilän (A) sisään niin, että piipun supistettu osa jää näkyviin. Lopuksi koottu piippu laitetaan kamiinan sisään supistuksen kaulukseen asti ja vedetään lämpösuoja alas kamiinan kanteen asti. Huomaa että lämpösuojasta tulee poistaa suojamuovi ennen käyttöä.

Kannet

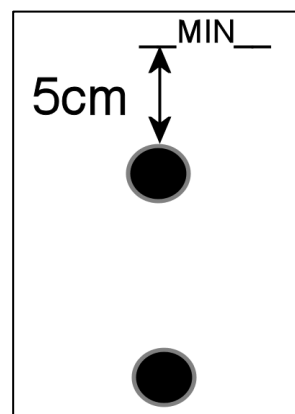
Mikäli olette hankkineet altaanne mukana kannet kannattaa niitä käyttää aina kun allas ei ole käytössä ja myös lämmityksen aikana. Kannet ovat mallikohtaiset, A1400 malleissa on yksi-osainen ABS muovikansi, A2000 malleissa kaksiosainen eristekansi, A2300 malleissa 3-osainen ABS muovikansi ja A3000 malleissa 4-osainen ABS muovikansi. Eristekansia on saatavilla myös A1400, A2300 ja A3000 malleille.

Kansissa on kiinnitysnapulat, ja mukana toimitetaan myös sidontakumit ja vastakappale nappulat ruuveineen. A1400 kannen mukana tulevat pitkät kumilenkit kiinnitetään kahdella nappulalla altaaseen ja nauha kiertää kannen nappulan. A2300 ja A3000 ABS-muovikansissa lenkit ovat suoraan päästä päähän. Eristekansissa on mukana lukot ja vastakappaleet, joista vastakappaleet ruuvataan kiinni altaan kylkiin sopivalle korkeudelle.. Näin kannet pysyvät paikallaan tuulessakin.

Käyttö

Ensimmäinen käyttökerta

Ennen ensimmäistä altaan täyttökertaa kannattaa huuhdella kamiinan vedenkiertosysteemi päästämällä letkulla reilusti vettä ylemmistä putkista sisään, jotta mahdolliset työstöstä jääneet metallilastut tulevat kamiinasta ulos. Lastut voi kerätä pyyhkimällä altaan pohjalta. Kun täytät allasta, tarkasta kamiinan kiinnitysletkut ja kaikki läpiviennit yms. kytkennät mahdollisten vuotojen varalta. Kiristä tarvittaessa letkujen kiristimet.



HUOM!!!

Kamiinaa ei saa koskaan sytyttää altaan ollessa tyhjä tai vajaasti täytetty! Vajaan altaan lämmitys johtaa kamiinan sulamiseen!

Allas on aina täytettävä vähintään 5 cm kamiinan ylempien vesiputkien yläpuolelle ennen tulen sytyttämistä kamiinaan (kuva oikealla ylhäällä).

Allasta täyttäessä kannattaa ottaa huomioon tulevien kylpijoiden määrä, sillä ihmiset syrjäyttävät vettä tullessaan altaaseen. Eli jos on odotettavissa altaan täydeltä kylpijöitä, kannattaa veden pinta jättää minimiin.

Mikäli käytätte omaa pumppua altaan täyttämiseen, poistakaa pumppaus-letku täytön jälkeen altaasta. Monissa pumpuissa ei ole paluuventtiiliä, joka estäisi veden valumisen pois altaasta

pumpun ollessa sammutettuna. Ennen täyttöä on hyvä tarkastaa, että altaan poistoventtiili on suljettu.

HUOM!!!

Allasta ei saa tyhjentää ennen kuin tuli on kokonaan sammunut ja hiillos hiipunut kamiinassa.

HUOM!!!

Täytettyä allasta ei saa talvella päästää jäätymään. Tyhjennä allas tai huolehdi riittävästä lämmityksestä. Erytisesti kamiina pitää saada tyhjäksi. Muista siis altaan oikea kallistus.

Älä lämmitä kylpyvettä liian kuumaksi. Suurin suositeltava veden lämpötila on 37°C.

Ulkopuolisen kamiinan käyttö on yhtä helppoa kuin minkä tahansa normaalin tulipesän käyttö. Sytytykseen kannattaa käyttää pieniä puita ja lisätä sitten isompia tarpeen mukaan. **Kamiinassa tulee lämmityksen aikana pitää reilua tulta, jotta puut palavat kunnolla ja allas lämpiää maksimitehoilla. Liian pienellä tulella lämmitysaika venyy huomattavasti.**

Kamiinan polttoaineeksi tulee käyttää ainoastaan pieneksi pilkottuja kuivia polttopuita. Isojen ja kosteiden puiden käyttö saattaa helposti kaksinkertaistaa lämmitysaajan. Emme suosittele tervalepän käyttöä polttopuuna, sillä se aiheuttaa normaalia enemmän ja tarttuvampaa nokeutumista.

Tyhjennä tuhkat kamiinasta jokaisen käyttökerran jälkeen, jotta rostit eivät jää tuhkan sisään, koska se lyhentää rostien kestoa huomattavasti.

Käytettäessä sytytysnestettä, toimi nesteen käyttöohjeiden mukaan. Älä koskaan käytä sytytykseen muita kuin siihen tarkoitettuja nesteitä. Suosittelemme sytytykseen sytytyspaloja esim. Burner-parafiinipusseja.

Allas kannattaa pitää peitettynä, kun sitä ei käytetä, jotta sinne ei pääse roskaa ja likaa. Peittämiseen sopii hyvin lisävarusteena saatavat mallikohtaiset kannet. Lämmityksen aikana allas kannattaa pitää peitettynä, jotta lämmön haihtuminen pysyy mahdollisimman pienenä.

Lämpöpuulla paneloitu allas on kauniin ruskea. Jos ruskean sävyn haluaa säilyttää, on tynnyri öljyttävä ulkopuolelta noin kerran vuodessa puuöljyllä, joka sisältää UV-suojaa. Tähän käsittelyyn sopiva vesiohenteinen sävytetty puuöljy on Teknoksen Woodex puuöljy Aqua, sävyllä 7817/09. Tätä saat hankittua Kiramilta tai lähimmästä Teknoksen tuotteita myyvistä pisteistä.

Altaan sisäväri haalistuu / sumentuu ajan myötä. Auringon valo nopeuttaa tätä, joten allas tulee pitää peitettynä aina kun sitä ei käytetä. Mikäli haluat pintaan kiiltoa altaan sisäpinnan voi vahata autovahalla. Käytä vahan levitykseen hieman karheaa pesusientä tai koneella superloni laikkaa. Mutta levitin ei saa missään nimessä olla hiova, ettei maalipinta vaurioidu.

Turvallisuus

Huolehdi altaan puhtaudesta ja hygieniasta pesemällä ja kuivaamalla se huolellisesti ja riittävän usein. Peseminen voidaan suorittaa esimerkiksi mäntysuovalla ja juuriharjalla tai muulla Biopesuaineella. Julkisessa käytössä on käytettävä bakteereita tappavia kemikaaleja eli käytännössä klooria. Kotikäyttöön on saatavilla myös kloorille vaihtoehdot happipohjaiset kemikaalit, jotka soveltuvat pienten altaiden desinfiointiin. Kemikaalien annosteluohjeet, löytyvät niiden pakkauksista ja niitä tulee noudattaa. Ylisuuret annostukset saattavat aiheuttaa tynnyrin osien syöpymistä. **HUOM!** Kemikaaleja käytettäessä, tulee veden pH arvoa aina seurata, ja pitää se annetuissa rajoissa eli 7-7,2. Kemikaaleja käyttäessä pH yleensä putoaa, mikä saattaa syövyttää tynnyrin osia. Triklooripohjaisten tai muiden yhdistelmätablettien käyttö altaissa kielletty, pois lukien 20g tabletit, joilla pitoisuudet eivät nouse liian korkeiksi. **Käytä vain valmistajan suosittelemia kemikaaleja.**

Jotta samaa vettä voidaan käyttää pitkään, tulee tällöin käyttää sekä kemikaaleja että suodatinta ja mahdollisia muita puhdistuslaitteita. Vain ne yhdessä pitävät veden puhtaana ja hygienisenä pitkään. Kysy suodattimista ja kemikaaleista myyjältäsi.

Huolehdi lasten turvallisuudesta altaassa ja sen läheisyydessä. Huolehdi altaaseen johtavien portaiden tai muun reitin turvallisuudesta varsinkin pakkasilla, kun vesi jäätyy liukkaaksi jääksi.

Tarttuvaa ihosairautta sairastavien on syytä jättää kylpeminen myöhempään kertaan. Sydänongelmaisten kannattaa jättää kylpyveden lämpötila alle 37 °C.

Kylmällä ilmalla kylpiessä tulee käyttää kylpyhattua, jotta välttää vilustumisen.

Teknisiä tietoja

Allasmallien tilavuudet

Malli	Tilavuus / l
A1400	1350
A2000	2000
A2300	2250
A3000	2950

Liitännät

Vuoden 2010 malleissa on vakiona suodatinliitännät 1 1/2" sisäkierteillä kamiinan kanssa samalla seinällä. Samoin on valoa varten 1 1/2" sisäkierrepaikka jalkatilassa klo 19 kohdalla. Nämä liittimet on vakiona tulpattuina muovitulpalla ja putkitekopillä. (Suodatinliitännät kuvassa oikealla)



Takuu

Myönnämme kylpytynnyreillemme ja altaillamme 24 kuukauden takuun materiaali- ja valmistusvirheille.

Takuu on voimassa kun käyttäjä on tutustunut tuotteen käyttöohjeisiin ja noudattaa niitä.

HUOM! Yllämainitusta poikkeaa kaupallisiin tarkoituksiin käytettäville tuotteille myönnetty 6 kuukauden takuu aika.

- Takuu ei koske sellaisia mahdollisesti ilmeneviä virheitä, jotka ovat tyypillisiä puumateriaaleille. Esim. värimuutokset, kosteusvaihtelut, halkeamien muodostuminen ja vastaavat, joihin omistaja voi itse vaikuttaa huoltamalla allasta valmistajan antamien suositusten mukaisesti. Normaali puun kosteuselämisestä johtuva kuivan tynnyrin vuoto ei kuulu takuun piiriin.
- Takuu ei koske normaalia käytöstä aiheutunutta kulumista.
- Takuu ei myöskään korvaa käyttövirheistä aiheutuneita vaurioita.
- Takuu ei korvaa mitään pakkasen aiheuttamia vaurioita, koska ne voidaan välttää oikealla käytöllä.
- Takuu ei koske virheellisistä kemikaalien käytöstä aiheutuvista mahdollista syöpymistä. Erityisesti pH arvo tulee pitää kohdalla ja kemikaalien annostukset eivät saa olla liian suuria.

Tuotteen hävittäminen

Tuotteen metalliset osat tulee viedä metallinkierrätykseen ja puuosat voidaan hävittää polttamalla. Kestopuosat ovat ongelmajätettä. Muut osat kuuluvat sekajätteeseen.

Nautinnollisia kylpyhetkiä toivoo Kirami Oy!

Pidätämme oikeudet muutoksiin tuotteessa ilman erillistä ilmoitusta.